

Sites Natura 2000 FR 5302014 et FR 5312012 « Vallée du Canut »





Ordre du jour

- Parution de la troisième lettre d'information
- Retour sur les suivis naturalistes de 2015
 - Suivi loutre par le GMB
 - Recherche du Coléanthe délicat
 - Recherche de l'Agrion de Mercure
 - Etat des populations du Damier de la Succise
- Retour sur le groupe de travail « sentiers »
- Projets de contrats Natura 2000
- Fête de la Nature sur la vallée le 21 mai
- Divers - Questions

Parution de la lettre d'information



La lettre Natura 2000 de la vallée du Canut
N° 3 - Janvier 2016

> Dossier

Natura 2000 vallée du Canut, agissons ensemble ?

Que vous soyez propriétaire privé, collectivité, association ou uniquement usager du site, Natura 2000 vous permet d'agir pour la préservation de notre territoire et de son riche patrimoine. En effet, sur la base du volontariat, vous pouvez adhérer à la démarche Natura 2000 via la charte, la mise en place de contrats de restauration ou d'entretien des milieux ou même en participant aux chantiers bénévoles.

2015 en chantier

Retour sur les deux chantiers de bénévoles du Canut :
 ■ Les bénévoles des associations locales du Pont de Pierres et de Libre Canut se sont à nouveau réunis en 2015 pour deux chantiers de restauration de milieux. Le premier s'est déroulé en mai et avait pour objectif de limiter le développement de la fougère aigle (espèce locale qui a tendance à prendre la place de la végétation typique des landes : bruyères...) dans une parcelle privée. Suite au travail des quinze bénévoles, la fougère aigle a repoussé mais avec moins de vigueur. Cette espèce étant fortement vigoureuse,

il conviendrait de réaliser l'opération plusieurs fois dans l'année et sur plusieurs années pour espérer à terme retrouver des espèces plus typiques des landes.

■ Puis les deux associations se sont à nouveau retrouvées début octobre pour effectuer un chantier de restauration du ruisseau de Béloze, en aval de l'étang. En effet, dans les dernières décennies les cours d'eau ont massivement été rectifiés et réaménagés, au détriment des milieux aquatiques. C'était le cas de cette portion du Béloze, qui le temps de nourrir, a fini par regagner son ancien

lit d'origine. Seulement en retrouvant son cours au point bas de la vallée, le ruisseau a laissé derrière lui tous ses sédiments grossiers. Sous la conduite de la fédération de pêche 35, les bénévoles se sont relayés à l'aide de brochettes pour recharger le cours d'eau en pierre et cailloux de tailles variées et ainsi lui redonner un profil naturel. Ce chantier très participatif a donc permis de redonner au ruisseau de Béloze toutes ses fonctionnalités écologiques telles que l'autopurification, la production de nourriture, des zones de frayères à poisson...

SOMMAIRE

■ Actualités et info	2-3
■ Dossier : Natura 2000, agissons ensemble	2-4
■ La parcelle A...	2-3
■ Au sein des associations	3-5
■ Sentiers des Bénévoles	3-5
■ Question / Réponse	3-3
■ 2015 : Deux opérations de conservation	3-4
■ Infos pratiques	3-4

> Actualités

Depuis l'approbation du document d'évaluation de site Natura 2000 Vallée du Canut le 8 août 2014, des actions concertées ont été mises en œuvre : chantiers bénévoles, contact avec les propriétaires privés, réunions de groupe de travail... (cf. pages 2 et 3).

Chartes clés et infos pratiques

■ 427 hectares de superficie comprennent un ensemble de landes et pelouses, de bocaux, de prairies, d'habitats aquatiques (riviers, plan d'eau, etc.) et de plus de 1 000 espèces, faune, flore, confondues.

■ 6 communes sont concernées par le site Natura 2000 : Beauce, Bovel, Gaven, Gaignes, La Chapelle-Bénéville et Lesay.

■ Le DCOB est disponible pour consultation dans les 130 mairies concernées par le site Natura 2000. Il sera également prochainement diffusé en téléchargement via le site de la CREAL ou via le site internet Natura 2000 de la Gironde en ligne en 2016.

Depuis plusieurs années déjà, les acteurs de notre territoire se sont impliqués activement pour être ensemble les conditions favorables à la mise en œuvre du réseau européen Natura 2000. La qualité de vie, la diversité des terrains reposent en grande partie sur la diversité des milieux. Au niveau européen, la mise en place du Réseau Natura 2000 reprend cette préoccupation : conserver les milieux remarquables et caractéristiques du territoire.

Le site de la vallée du Canut est d'un intérêt majeur au niveau régional notamment par la présence d'un complexe d'habitats commensaux de landes sèches et de pelouses des affluements rocheux, sur les versants d'une vallée humide très diversifiée. Cette mosaïque de milieux particulièrement intéressants a motivé son classement en Espace Naturel Sensible puis en site Natura 2000.

Depuis le lancement de la démarche Natura 2000 sur le site de la vallée du Canut, de nombreux engagements ont été pris, touchant à la fois le patrimoine naturel public et privé. Cela s'est traduit par des signataires de la charte ou de projets de contrats Natura 2000.

Cette nouvelle lettre d'information vous présente ces premières actions sur le site et vous invite à agir à votre tour. En effet, ce projet ambitieux passe par l'implication de tous. A nous de révéler toute notre inventivité.

Marc HERVÉ
Président du comité de pilotage
du site Natura 2000 Vallée du Canut et
Conseiller départemental d'Ile et Vilaine

Ile-et-Vilaine, la vie à l'état naturel



→ Une gestion volontaire

Après une longue phase consacrée aux études scientifiques et à la concertation, le site a désormais franchi une étape essentielle puisque depuis août 2014, sa gestion est opérationnelle.

Ainsi, si vous êtes propriétaire de terrains sur la vallée du Canut, que vous réalisez vous-même ou souhaitez réaliser l'entretien de ces parcelles pour éviter leur enrichissement, il est possible de financer ces actions dans le cadre d'un contrat Natura 2000.

Si vous êtes intéressé, n'hésitez pas, contactez la chargée de mission Natura 2000 (coordonnées en dernière page).



Photos du chantier du Ruisseau de Béloze.

Chantier de bénévoles d'octobre.

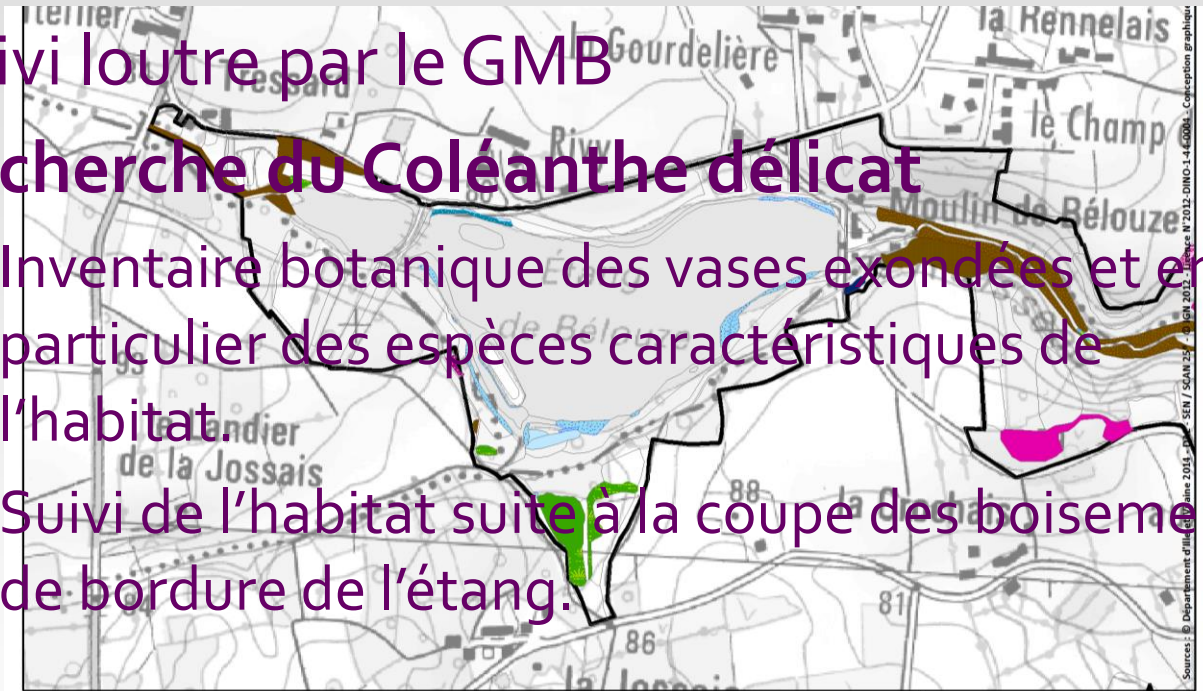
Retour sur les suivis naturalistes

- **Suivi loutre par le GMB**



Retour sur les suivis naturalistes

- Suivi loutre par le GMB
- Recherche du Coléanthe délicat
 - Inventaire botanique des vases exondées et en particulier des espèces caractéristiques de l'habitat
 - Suivi de l'habitat suite à la coupe des boisements de bordure de l'étang.



**Cartographie des habitats d'intérêt communautaire - Vallée du Canut
Bureau d'études Biotope - 2012**

	3110-1 - Eaux stagnantes à végétation vivace oligotrophique plantiaire à collinéenne des régions atlantiques, des Littorelletea uniflorae
	3130-4 - Communautés annuelles oligotrophiques à mésotrophiques, de bas-niveau topographique, plantiaires, d'affinités atlantiques, des Isoetes-Juncetetea
	3260-3 - Rivières à Renoncules oligo-mésotrophes à méso-eutrophes, acides à neutres
	3270-1 - Bidetion des rivières et Chenopodium rubri (hors Loire)
	4030-6 - Landes atlantiques sèches méridionales
	4030-8 - Landes atlantiques fraîches méridionales
	6230*-7 - Pelouses acidiphiles atlantiques pionnières des affleurements rocheux
	6410-6 - Prés humides et bas-marais acidiphiles atlantiques
	6430-4 - Mégaphorbiaies eutrophes des eaux douces
	8220-13 - Falaises eu-atlantiques siliceuses
	9120-2 - Hétraies-chênaies collinéennes à Houx
	91E0*-8 - Aulnaies-frênaies à Laïche espacée des petits
	91E0*-11 - Aulnaies à hautes herbes
	Habitat d'intérêt non communautaire
	Périmètre Natura 2000



0 100 200 m



Sources : © Département d'Ile de France 2015, © SEN / SCAN 2015, © Biotope N 2012-DINO-1.4-6000, Conception graphique

Retour sur les suivis naturalistes

- Suivi loutre par le GMB
- Recherche du Coléanthe délicat



Retour sur les suivis naturalistes

- Suivi loutre par le GMB
- Recherche du Coléanthe délicat



Souchet brun



Élatine à six étamines

Retour sur les suivis naturalistes

- **Etat des populations du Damier de la Succise**
 - **Suivis réalisé par Dominique Amelot depuis 2003**



Succise des prés



Damier – photos
: D. Amelot

Retour sur les suivis naturalistes

- **Etat des populations du Damier de la Succise**
 - **1 Station sur Guignen (lieu-dit la Ragotière) : 200/300 individus en 2003, en forte régression en 2012 (-70%), 7 individus observés en 2013, disparition probable en 2014**
 - **1 Station sur la Chapelle-Bouëxic (prairies humides au sud de l'étang de Bélouze) – découverte en 2009, population clairsemée non revue depuis 2013**
- Très forte régression : une dernière station sur le 35?



Retour sur les suivis naturalistes

□ Etat des populations du Damier de la Succise

■ Préconisations de gestion sur les parcelles départementales :

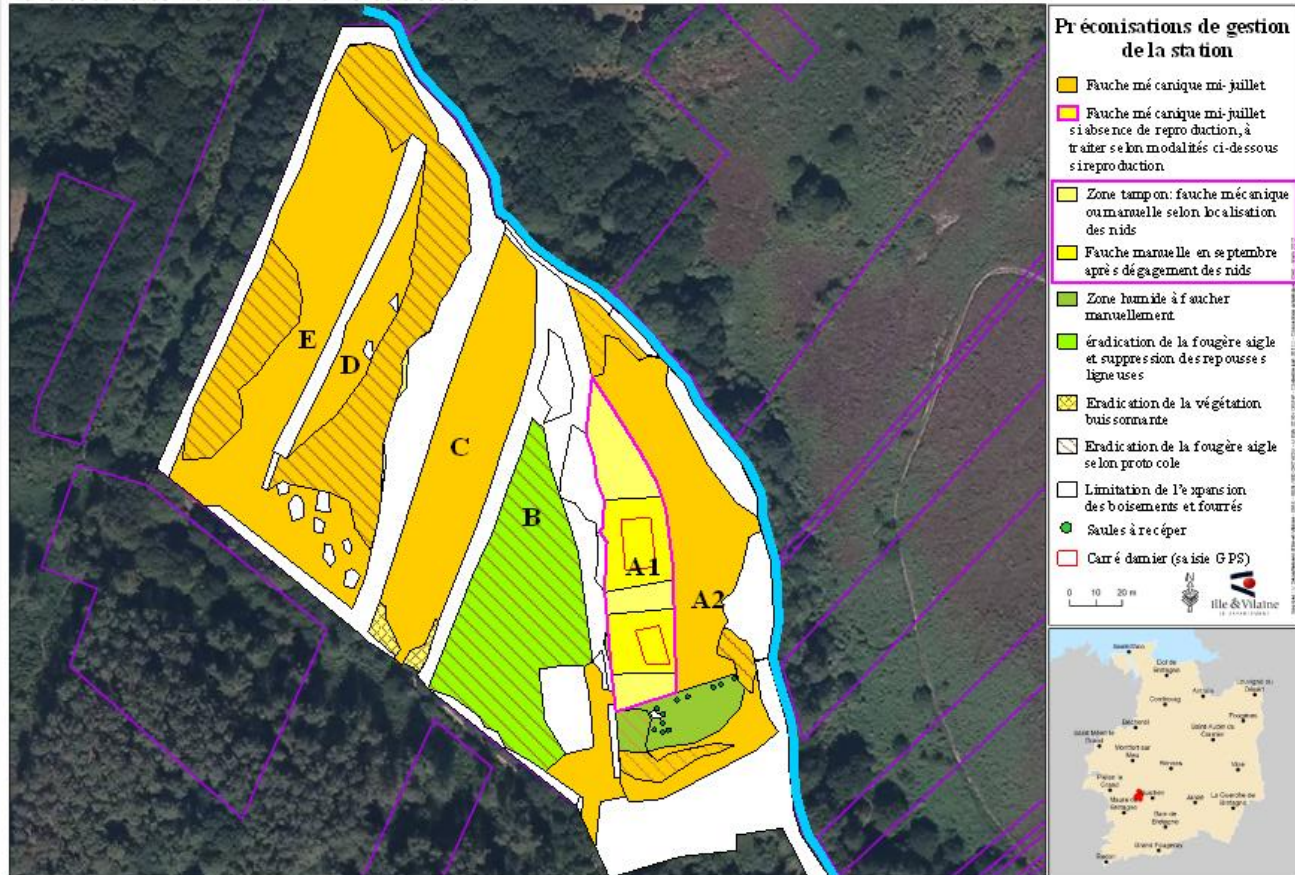
- Fauche mécanique avec exportation tous les ans pour favoriser la Succise des prés sur l'ensemble de la prairie. Période : mi-juillet
- Fauche manuelle (hauteur de coupe : 20cm) tous les 4 ans sur les secteurs de nidification. Période : septembre



Retour sur les suivis naturalistes

□ Etat des populations du Damier

La vallée du Canut - Zoom détaillé - Damier de la succise





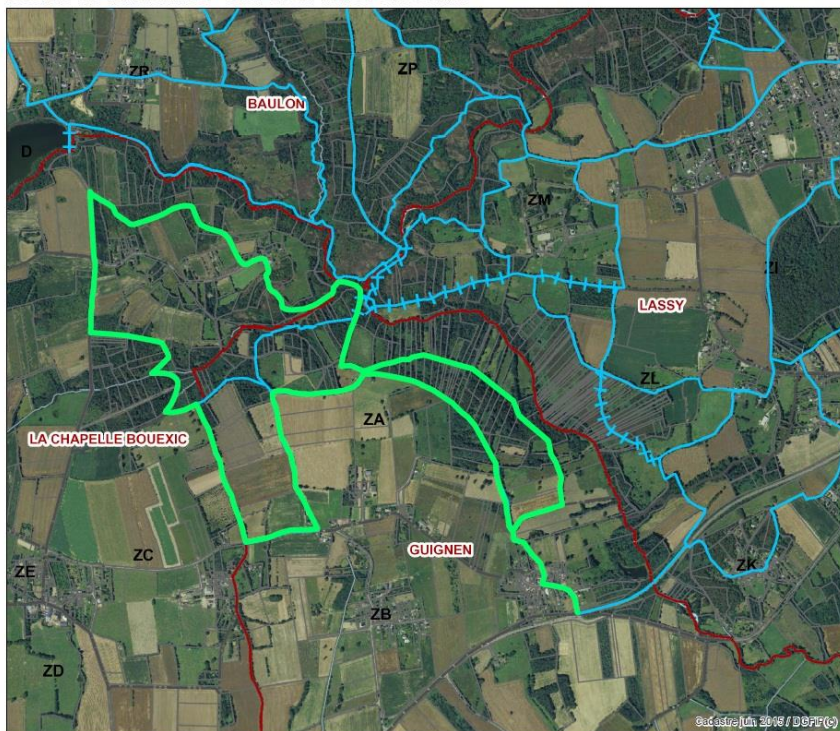
Groupe de travail « sentiers »

- Réunion de décembre 2015 :
 - Transmission d'un arrêté type interdisant la circulation des engins motorisés
 - Discussion autour des fiches de randonnée du Pays des Vallons de Vilaine. Quelques points de vigilance
 - Premières discussions autour d'une nouvelle boucle de randonnée

Groupe de travail « sentiers »

- Réunion restreinte du mois de février 2016 :
 - Proposition d'une boucle de randonnée sur le secteur sud

Boucle de randonnée - sud de la vallée du Canut



Points à préciser :

- Départ de la boucle : 2 points d'entrée possible
- Statut juridique des chemins à vérifier sur le secteur de la chapelle-Bouëxic
- Inscription au PDIPR à réaliser après validation finale

Projets de contrat Natura 2000

- Points sur les modalités de contrats N2000
 - Deux types de contrats : ni agricoles – ni forestiers et contrats forestiers
 - Actions éligibles
 - Distinction entre investissement et fonctionnement pour les dépenses publiques
 - Mesures barêmes

- Calendrier de la DREAL

Projets de contrat Natura 2000

- Démarches engagées avec les communes
 - Les communes de Guignen, Baulon, Goven et la Chapelle-Bouëxic ont délibéré en faveur d'une délégation de gestion
 - Convention rédigée, en attente de signature après validation par le Conseil Départemental en avril
 - Rédaction d'une fiche-projet de contrat à destination du service instructeur : la DDTM

Projets de contrat Natura 2000

□ Démarches engagées avec les communes



	Total des surfaces par communes (ha)
Guignen	0,1
Baulon	14,7
Goven	10,67
La Chapelle Bouexic	2,17
Total - surface en convention	27,64

Projets de contrat Natura 2000

□ Démarches engagées avec les communes



Nature des travaux à réaliser :

- Réouverture de milieux par abattage et/ou débroussaillage
- étrépage
- Entretien de haies
- Création/restauration de mares
- Fauche d'entretien
- ...

Projets de contrat Natura 2000

- Démarches engagées avec les particuliers
 - Rencontre de Mr Piel, propriétaire de 2 boisements de merisiers en bordure du Canut et de parcelles de landes
 - Mesures forestières : création de clairières ou rétablissement de landes; création de mares; dispositifs favorisant le développement de bois sénéscents, travaux d'irrégularisation...
 - Mesures ni agricoles – ni forestières : gestion par une fauche d'entretien



Projet de fête de la Nature - 21 mai

- ❑ Evènement « La Vallée du Canut fête la nature » qui s'appuie sur des animations nature déjà programmées par des associations partenaires : LPO, Bretagne Vivante, CPIE Val de Vilaine et CPIE Forêt de Brocéliande.
- ❑ RDV et accueil du public sur le parking
- ❑ Fin des visites animées au moulin du Ritoir qui sera un lieu d'exposition, notamment autour du rôle du moulin et de Natura 2000, de pause avec rampes à eau, voire de pique-nique
- ❑ « Mixage » des animations organisées par les associations partenaires avec des animations proposées par le Département autour des métiers « gestion » des ENS (restauration de la lande, gestion des prairies, gestion forestière, entretien des mares, gestion du pâturage). Il s'agirait d'une offre complémentaire.
- ❑ Proposition de trois animations par les associations : « Balade au fil de l'eau » (avec intervention en plus du Département), « Entre landes et forêts » autour des relations hommes et milieux (avec intervention en plus du Département) et « Espèces mal aimées » comme les ronces et les chauve-souris
- ❑ Ces visites animées se feraient par groupe de 20 personnes environ et sur inscription du public
- ❑ Il y aurait des départs différés : 10h/12h, 14h/16h et 15h/17h

Divers – Questions



Merci de votre attention

