

Le Pique-prune, *Osmoderma eremita* (Scopoli, 1763)

Dans la vallée du Canut

Présentation de l'espèce et de sa présence sur le site



N. Gouix

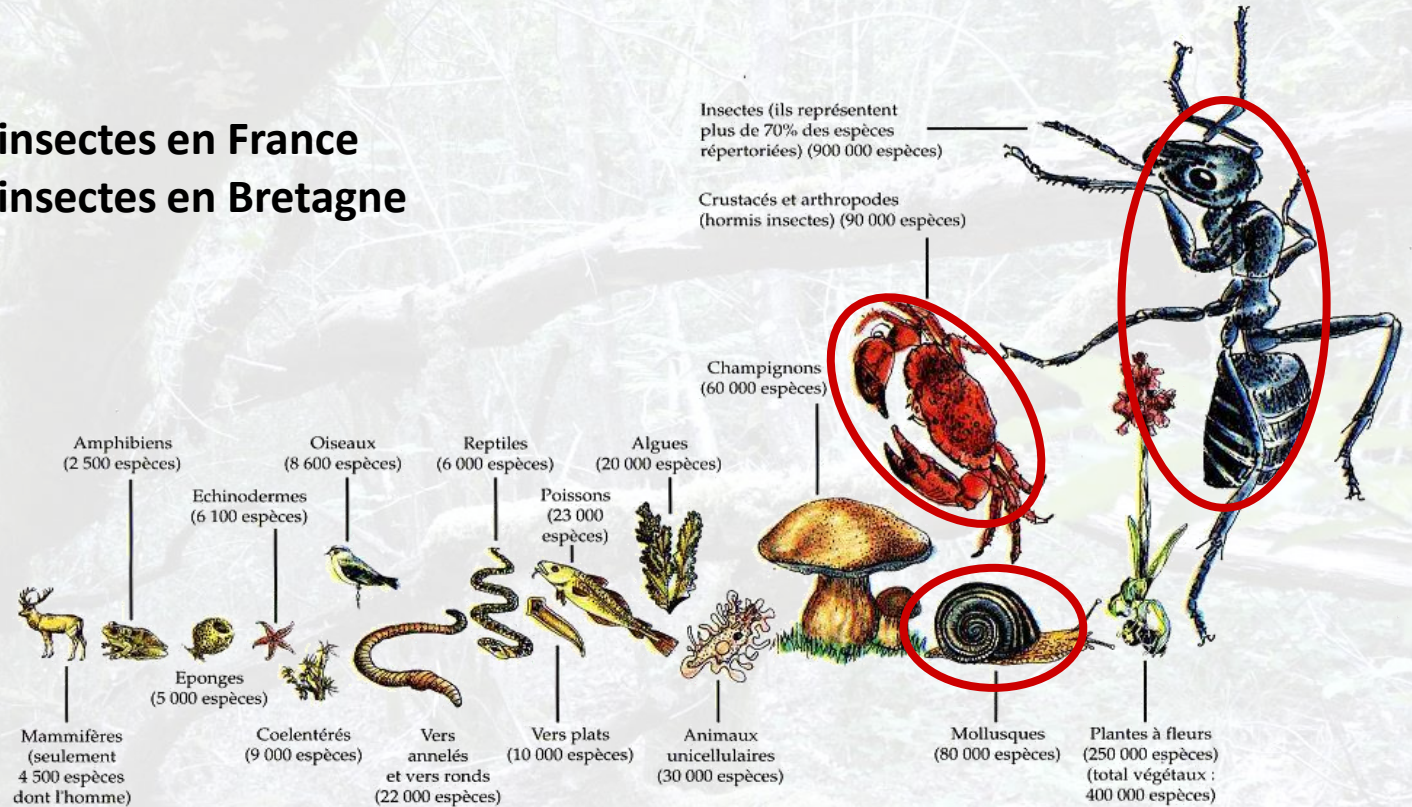


Cyril Courtial – chargé d'études - Gretia

07 mars 2017

Les insectes en Bretagne / France

30 000 espèces d'insectes en France
10 000 espèces d'insectes en Bretagne



Présentation de l'espèce



Pique-prune, mâle



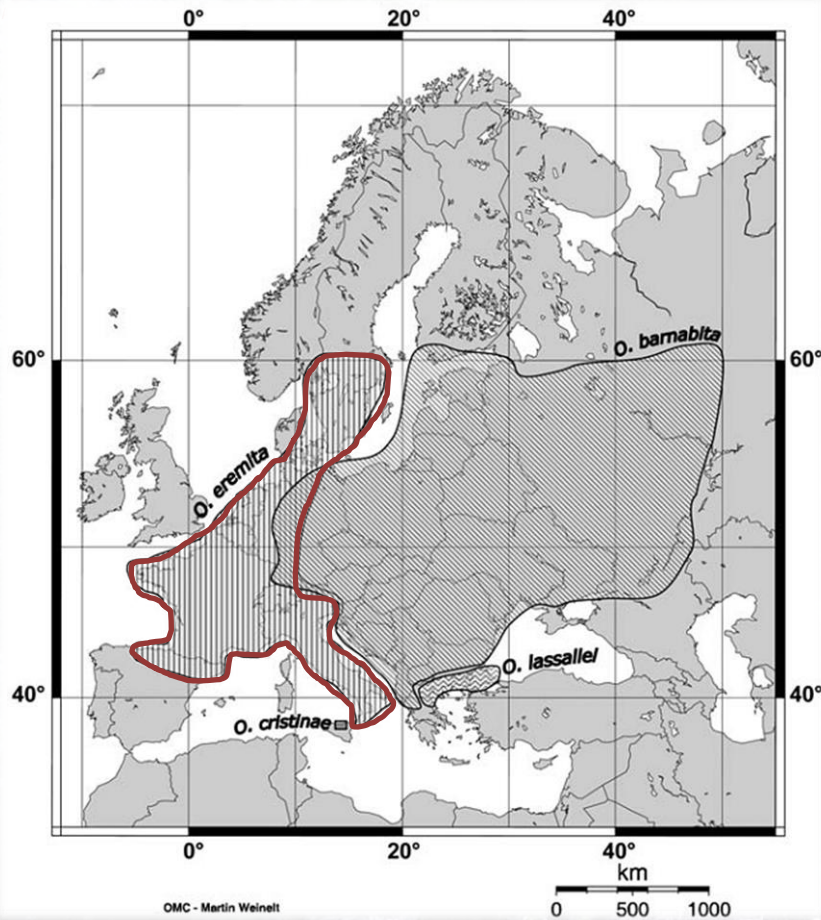
Pique-prune, femelle

Phylum Arthropode
Classe Insecte
Ordre Coléoptère
Famille Scarabaeidé

- Adulte: 20 à 35mm
- Développement holométabole
- Larve proche de celle des hannetons (4 stades)



Répartition



D'après Audisio *et al.*, 2007



D'après Ranius *et al.*, 2005

- Distribution ouest européenne (France, Italie, sud de la Scandinavie)
- Distribution morcelée en France

Cycle biologique

C'est une espèce dite saproxylique, car elle dépend, pendant une partie de son cycle de vie, du bois mort ou mourant, d'arbres moribonds ou morts...

... et saproxylophage car elle ne se nourrit que de matière ligneuse morte.



- Stade larvaire de 2 à 4 ans
- Durée de vie de 10j pour les mâles à quelques semaines pour les femelles

Les besoins

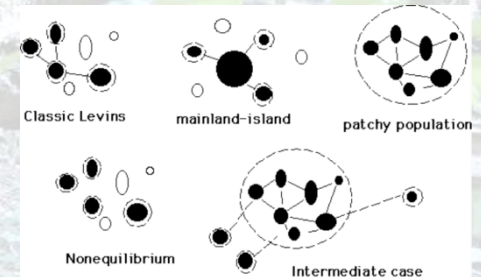
→ Un hôte exigeant:

- Essence de l'arbre (chêne, saule, pommier, châtaignier)
- Position (et exposition) ainsi que la taille de la cavité (micro-climat)
- Humidité du terreau et en quantité suffisante (50 litres)
- Stade de succession...



→ Une organisation spatiale en métapopulation

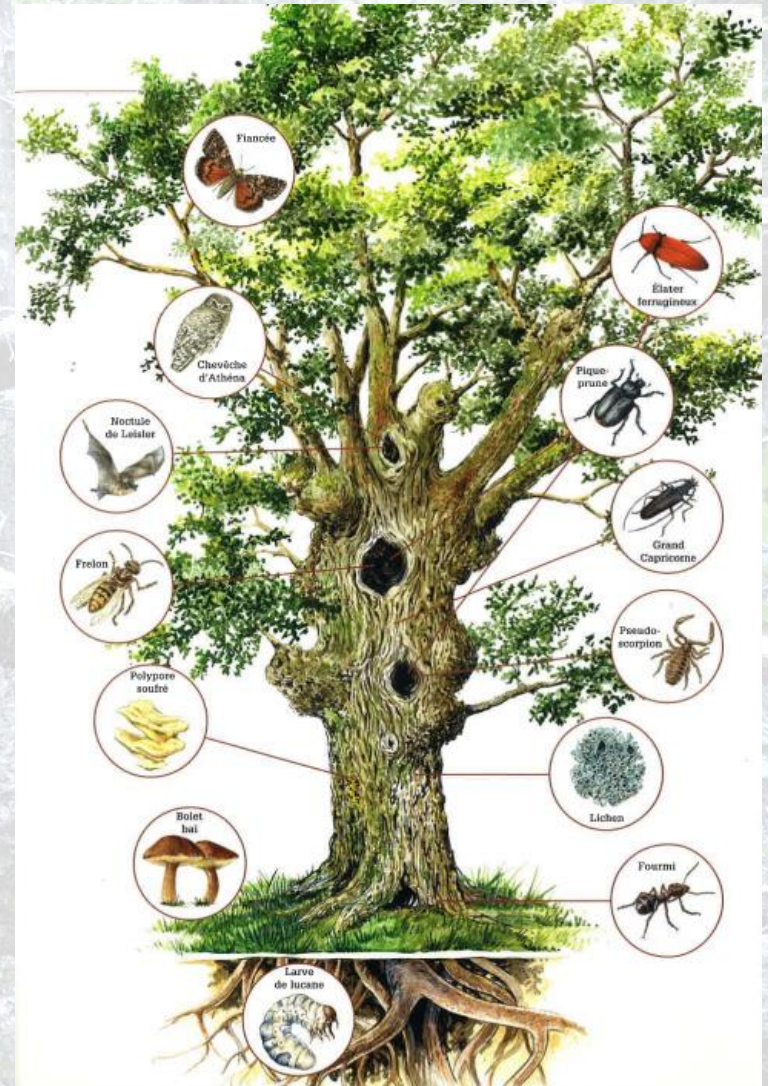
- Une capacité de dispersion très limitée (200 à 1000m)
- Grande sensibilité à la fragmentation



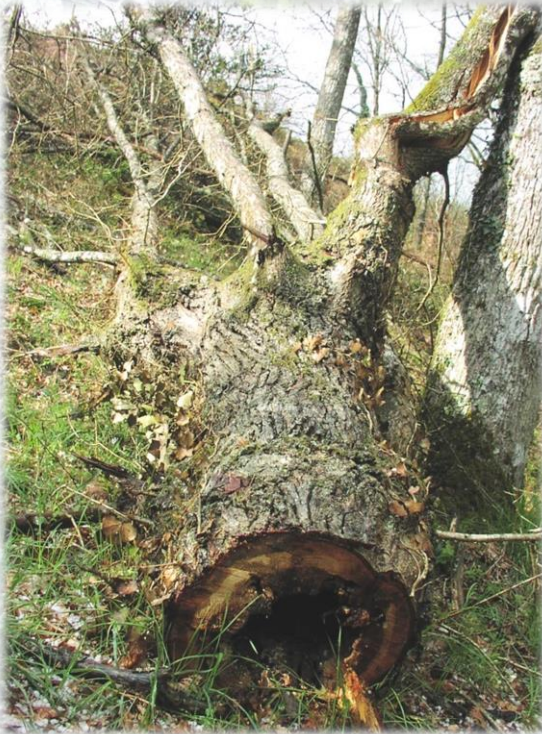
- Une espèce normalement forestière qui a migré vers le bocage...

Une espèce parapluie

Les arbres à cavités abritent une importante biodiversité: insectes, mammifères, oiseaux, champignons...



Les menaces



- Disparition des arbres à cavités dans les forêts exploitées (temps de rotation court, coupe des arbres sénescents...)
- Abandon de la taille des haies (ragosse – têtard)
- Arasement des haies (bois énergie...)
- Fragmentation de l'habitat (appauvrissement génétique, plus grande sensibilité aux événements locaux...)



D'où un statut de protection important

Espèce évaluée sur Liste Rouge (européenne et mondiale)

Liste rouge mondiale et européenne de l'UICN (évaluation 2010) : NT

Espèce déterminante de l'inventaire ZNIEFF

Espèce réglementée (Communautaire)

Directive 92/43/CEE (Directive européenne dite Directive Habitats-Faune-Flore) : Annexe II

Directive 92/43/CEE (Directive européenne dite Directive Habitats-Faune-Flore) : Annexe IV

Espèce réglementée (internationale)

Convention relative à la conservation de la vie sauvage et du milieu naturel de l'Europe
(Convention de Berne, 1979) : Annexe II

Espèce réglementée (nationale)

Liste des insectes protégés sur l'ensemble du territoire et les modalités de leur protection :
Article 2 (1993, 2007)

Enjeux: conservation d'un paysage et d'une biodiversité remarquable

Assurer une continuité dans l'espace et dans le temps d'un habitat favorable au développement et au maintien de l'espèce:

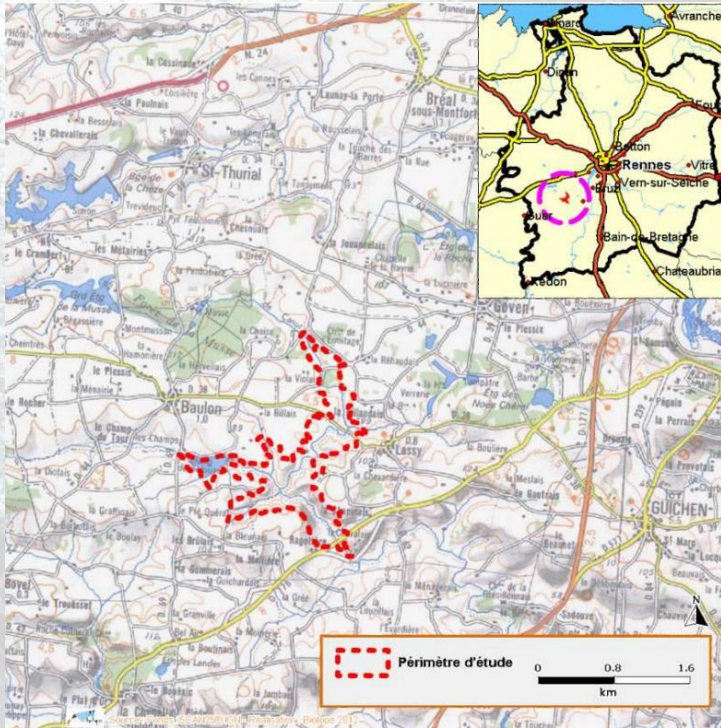
- Maintenir / favoriser la pratique culturelle de taille des arbres
- Replanter des arbres d'essences favorables afin de pallier à la perte d'une cohorte d'arbres sénescents
- En forêt, conserver des arbres sénescents en « îlot » (îlot de sénescence)

La qualité des paysages dans les systèmes agraires:

- Limiter l'érosion des sols/effets du vent, qualité de l'eau
- Il constitue un habitat naturel pour les auxiliaires de cultures
- C'est un paysage qui est source potentielle de retombées économiques



Recherche du Pique-prune sur la Vallée du Canut



Périmètre de l'étude: « ENS Vallée du Canut »

**Prise en compte des invertébrés dans la gestion
conservatoire de la Vallée du Canut:**

**Occupation du site par une espèce
remarquable: le Pique-prune (*Osmoderma
eremita*)**

François A. & Pétillon J. 2005. 41p.

Recherche du Pique-prune sur la Vallée du Canut



**Fiche de terrain: localisation (gps),
essence, hauteur de la cavité, contexte
paysager, traitement.**

Résultats

- 63 arbres à cavités observés sur une superficie de 200ha (0,31/ha)
- 44 arbres ont été échantillonnés
- 25 présentaient des indices de présence de l'insecte (féces et/ou débris)
- 2/3 en milieu boisé – 1/3 dans le réseau de haies
- Des chênes à 95%
- Tous entretenus en ragosse
- Des cavités supérieures à 20 litres

Critique de la méthode:

La découverte de débris (féces / exosquelette), ne reflète pas la présence actuelle de population de Pique-prune, en effet, ces débris peuvent subsister plusieurs dizaines d'années dans une cavité

Résultats



Bilan - perspectives

- Le Pique-prune est globalement bien présent sur le site (en 2005!)
- Il a été observé un vide dans certaines classes d'âge de chênes
- Les plantations de chênes semblent avoir été abandonnées
- Tous les arbres avaient été pointés au Gps, un suivi est donc envisageable



Merci de votre attention

