

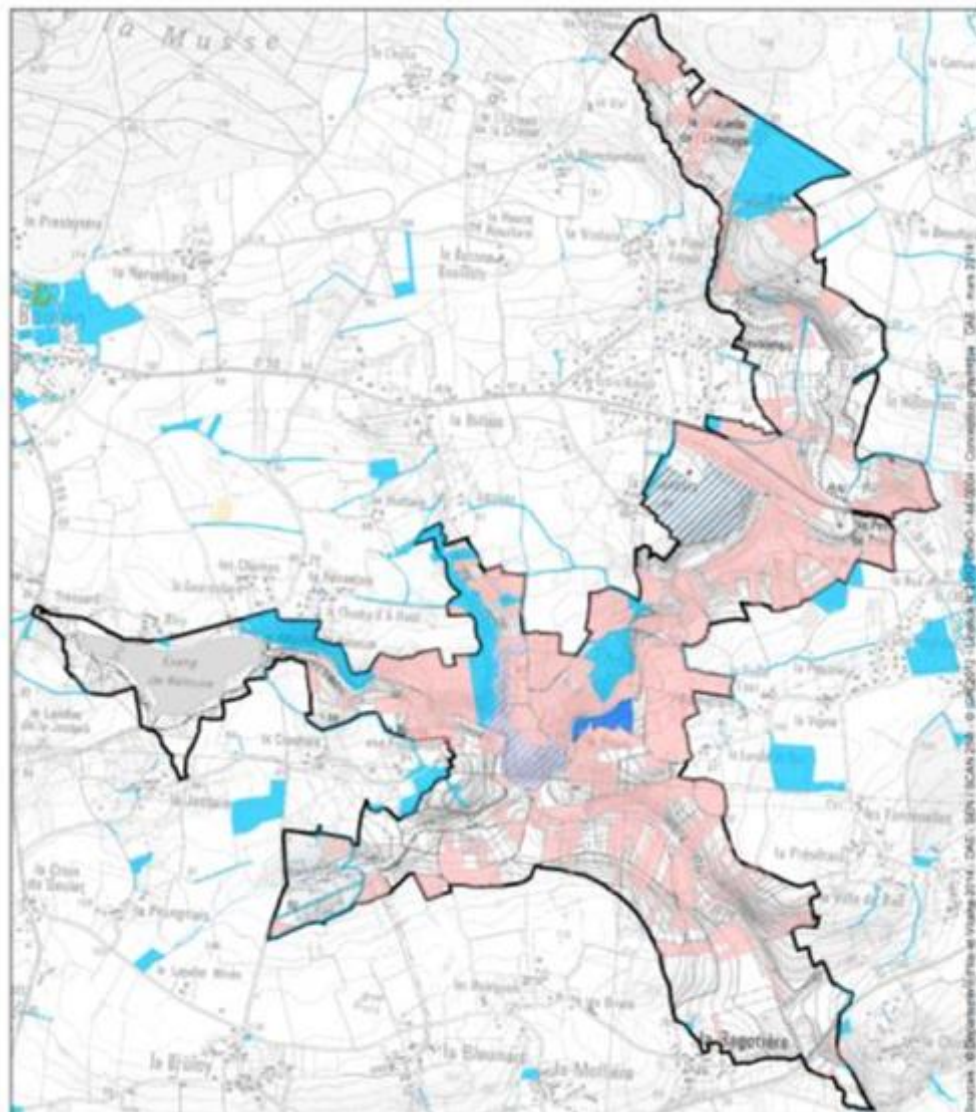
Bilan des actions du Département

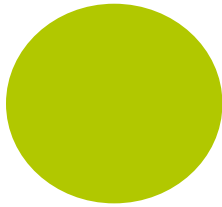
ENS Vallée du Canut

Goven, le 28 novembre 2018

Bilan actions foncières

- Foncier
 - Poursuite des acquisitions
165 ha d'acquis sur les 343 ha en zone de de préemption



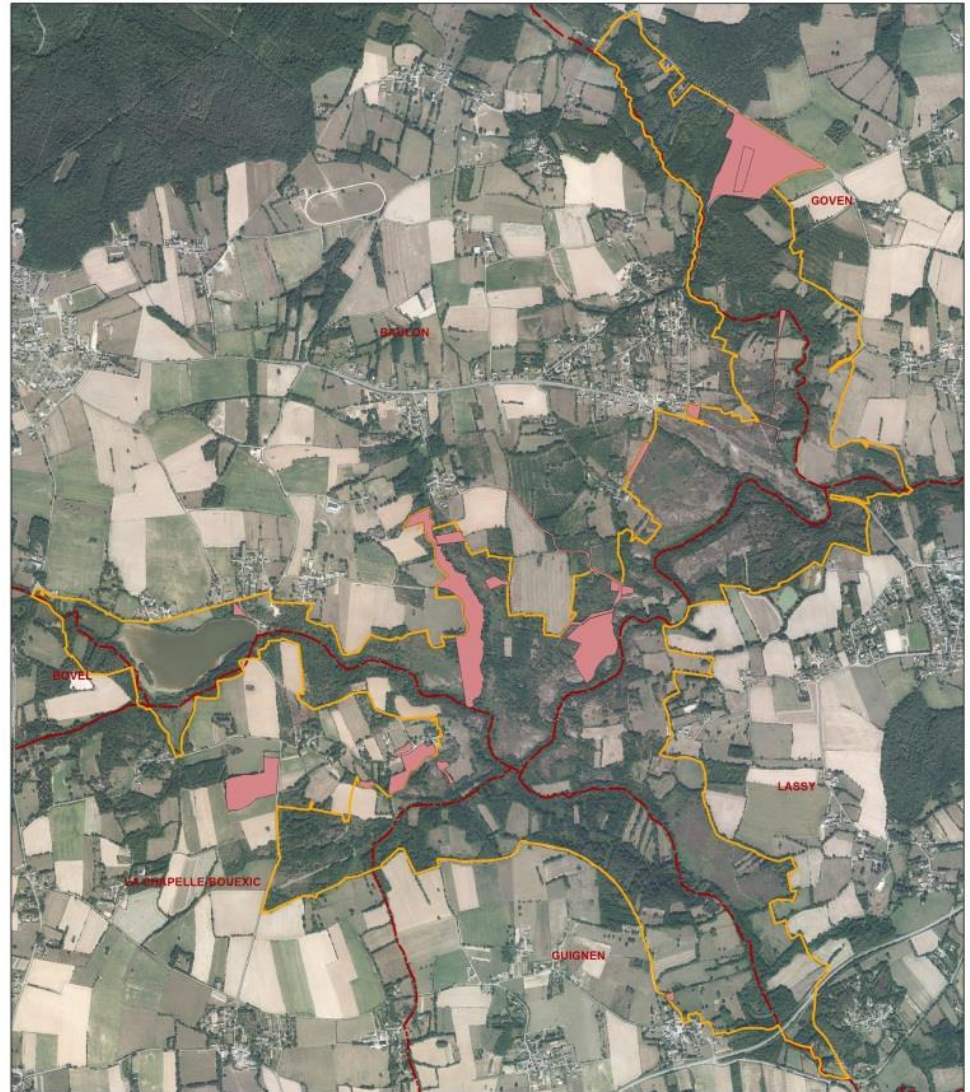


Bilan actions foncières

- **Foncier**
 - Etude CERESA sur évolution des zones de préemption ENS à l'échelle du Département
 - ENS de la Vallée du Canut concerné
 - Calage ENS et site Natura 2000

Bilan actions foncières

- Partenariat gestion
 - Signature en octobre 2016 de conventions de délégation de gestion entre le Département et les communes de Baulon, Guignen, Goven, La Chapelle Bouëxic afin que le Département assure la gestion des parcelles communales (cf. vidéo broyeur)





Bilan travaux 2016-2017-2018

- Aménagements
 - Parking ENS à Lassy



Bilan travaux 2016-2017-2018

- Aménagements
 - Aménagement longère à la chapelle Bouëxic



Bilan travaux 2016-2017-2018

- Aménagements
 - Aménagements abris faune sur la longère



Bilan travaux 2016-2017-2018

- Aménagements
 - Greffage de pommiers avec variétés locales



Bilan travaux 2016-2017-2018

- Aménagements
 - Aménagement d'une passerelle au Moulin du Ritoir (en cours de finition)



Bilan travaux 2016-2017-2018

- Aménagements
 - Effacement étang pour continuité écologique



Bilan travaux 2016-2017-2018

- Aménagements
 - Effacement étang pour continuité écologique



Bilan travaux 2016-2017-2018

- Aménagements
 - Effacement étang pour continuité écologique



Bilan travaux 2016-2017-2018

- Aménagements
 - Effacement étang pour continuité écologique



Bilan travaux 2016-2017-2018

- Aménagements
 - Effacement étang pour continuité écologique



Bilan travaux 2016-2017-2018

- Aménagements
 - Restauration d'un cours d'eau perché



Bilan travaux 2016-2017-2018

- Aménagements
 - Création mare



Bilan travaux 2016-2017-2018

- Entretiens milieux
 - Fauches des prairies en régie
 - Conventions agricoles



Bilan travaux 2016-2017-2018

- Entretiens milieux
 - Acquisition troupeau moutons pour gestion landes et prairies



Bilan travaux 2016-2017-2018

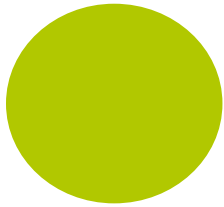
- Restauration landes sur parcelles départementales



Bilan travaux 2016-2017-2018

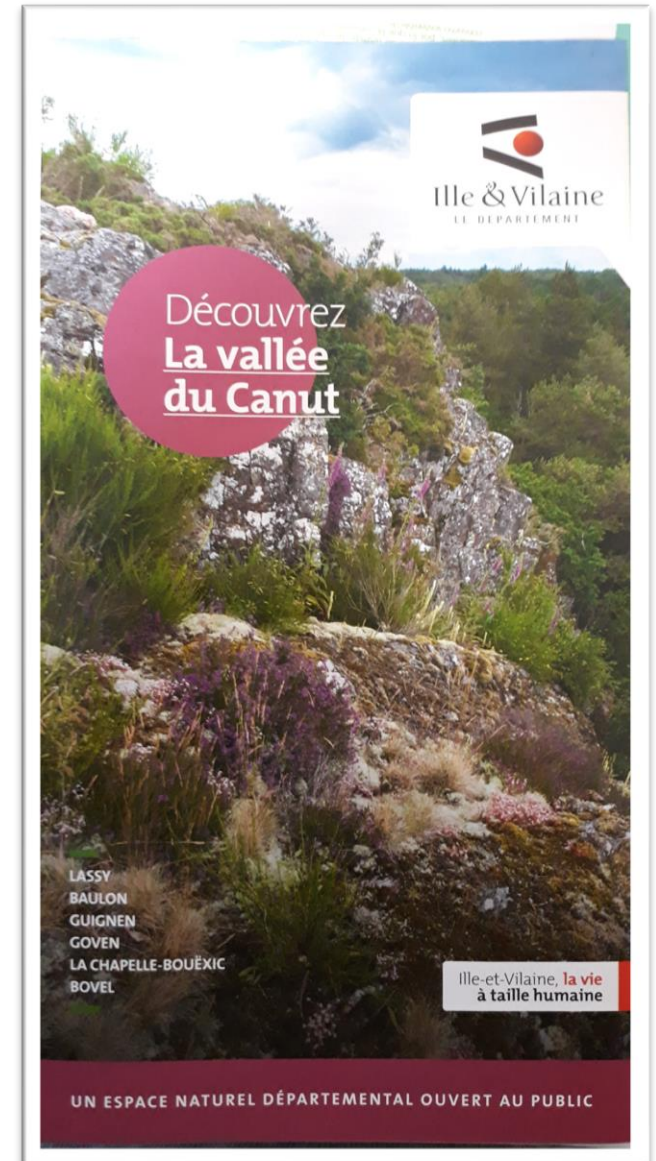
- Entretiens sentiers locaux et PDIPR et balisages avec partenaires





Communication / Sensibilisation

- Edition de la nouvelle plaquette du site en avril 2018



Visibilité du site / Sensibilisation

- Rencontre des gestionnaires d'espaces naturels bretons à Lassy en juin 2017
Plus de 50 participants de toute la Bretagne



Visibilité du site / Sensibilisation

- Animations nature sur le site

7 animations proposées en 2018 par les partenaires sans compter celles liées à la fête de la nature





Bilan des études

- Observatoire Photographique des paysages

Objectif : suivi de la revégétalisation après fermeture parking « sauvage »



2014

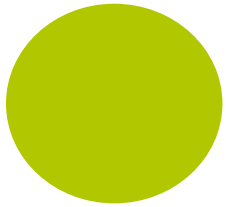


Bilan des études

- Observatoire Photographique des paysages



2015



Bilan des études

- Observatoire Photographique des paysages



2016

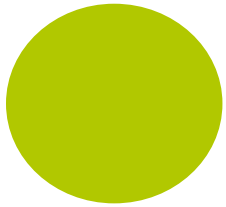


Bilan des études

- Observatoire Photographique des paysages



2017

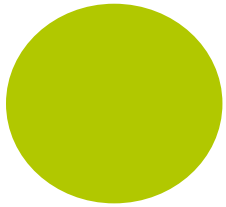


Bilan des études

- Observatoire Photographique des paysages



**Avril
2018**



Bilan des études

- Observatoire Photographique des paysages



**novembre
2018**



Bilan des études



- Suivi floristique annuel des prairies par le CBNB



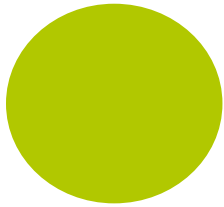


Bilan des études



- Inventaire invertébrés par le GRETIA
 - Inventaire Syrphes et Pique-prune en 2018





Bilan des études

- Suivi de la Fauvette pitchou - Etude des déplacements sur le site

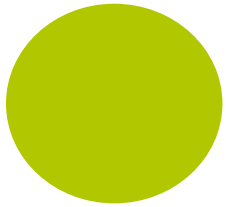




Bilan des études

- Comptage Engoulevent d'Europe en 2017 par le service patrimoine naturel

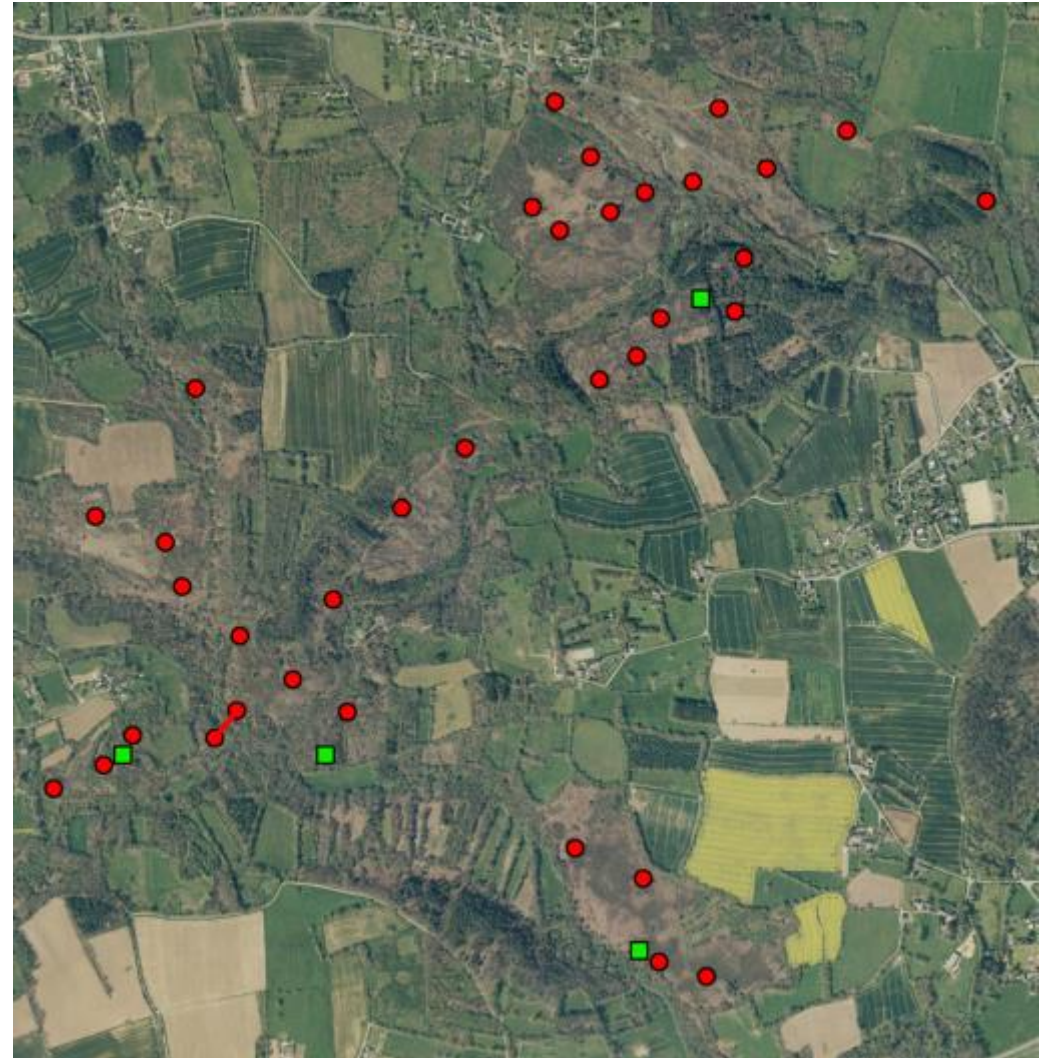


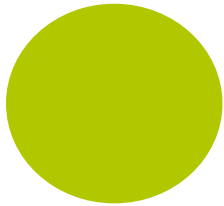


Bilan des études

Comptage Engoulevent d'Europe

- 36 à 40 chanteurs sur les 80 ha de landes prospectées
- Soit 1 couple pour 2 hectares alors que la bibliographie indique plutôt 1 couple pour 10 hectares



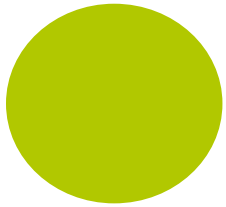


Zoom sur Protocole STOC CAPTURE GESTION

- **Deux stations de capture :**
 - 1 sur lande enrésinée qui sera gérée
 - 1 sur une lande de référence stable et en bon état de conservation

- **2 périodes de relevés :**
 - 2 années avant travaux - 2013 et 2014
 - 2 années après travaux - 2015 et 2016 (étendu à 2017)

- **Dates des relevés :**
 - 3 passages / an (mai, juin et juillet)



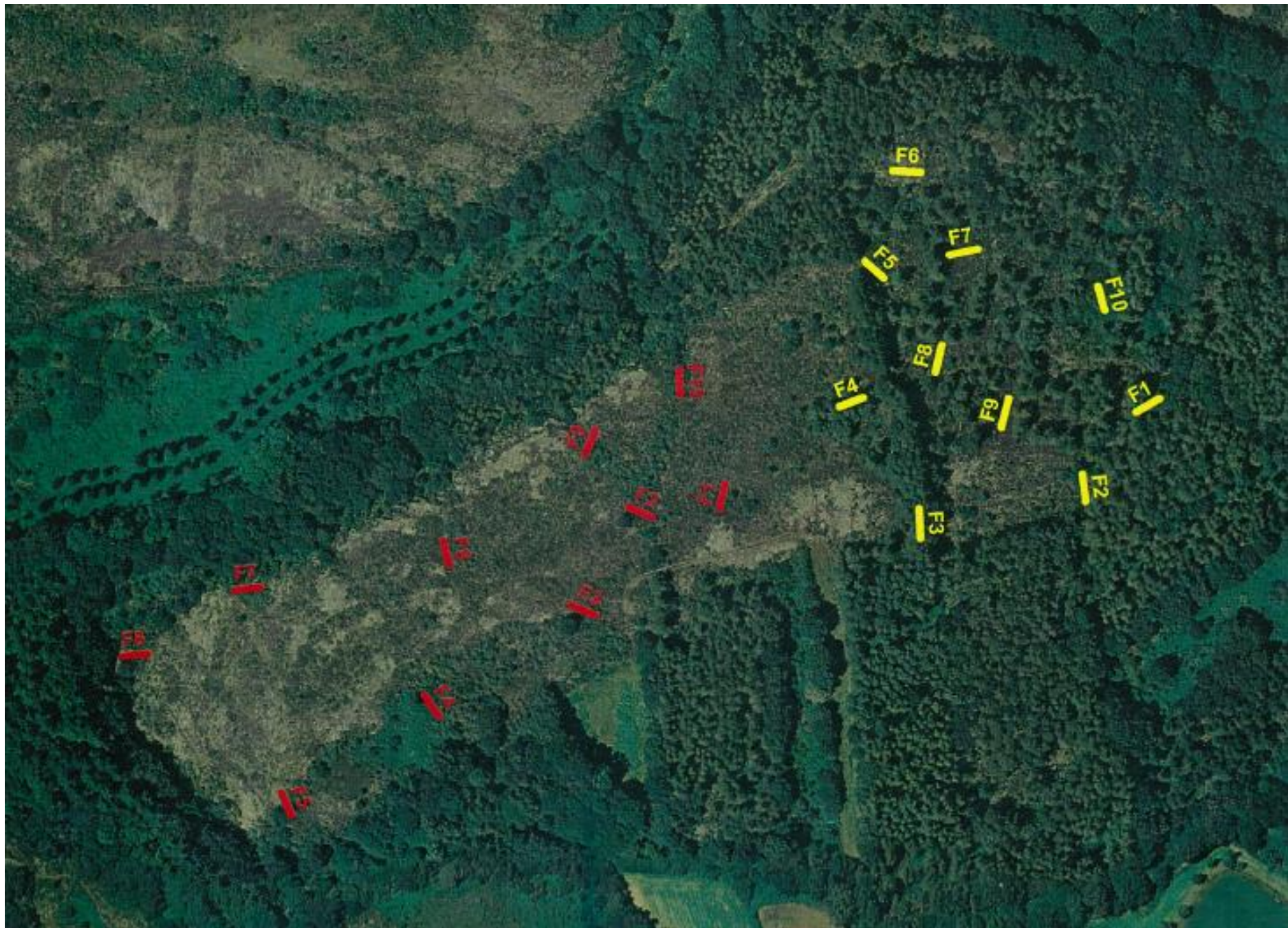
Question

- **La restauration des landes sèches enrésinées à *Erica cinerea* et *Erica ciliaris* a-t-elle un impact sur l'avifaune nicheuse ?**

Protocole (STOC CAPTURE GESTION)

- **Matériel :** Les deux stations seront équipées de 10 filets de 12m, maille de 14 mm

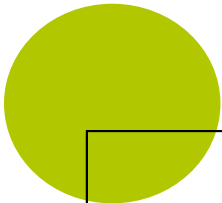




Protocole (STOC CAPTURE GESTION)

- Le baguage se fait au filet en respectant un passage toutes les 30 à 45 mn.
- Données :
 - Espèce
 - Âge
 - Sexe
 - Mesures aile, tarse, masse...





**Bordereau de baguage
STOC Capture Vallée du Canut (Lande)**

Bagueur : JFL
SG :

Ouverture :
Fermeture :

Bague	Date	Heure	Espèce	Sexe	Age	Aile	Adip.	Poids	Crit sexe	Crit age	N° Filet	ES	Remarques
	/ /	h											
	/ /	h											
	/ /	h											
	/ /	h											
	/ /	h											
	/ /	h											
	/ /	h											
	/ /	h											
	/ /	h											
	/ /	h											
	/ /	h											
	/ /	h											
	/ /	h											
	/ /	h											
	/ /	h											
	/ /	h											
	/ /	h											
	/ /	h											
	/ /	h											
	/ /	h											



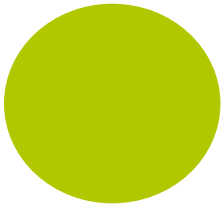




2014



2017





Résultats

- Baisse du nb moyen d'individus après restauration notamment sur lande enrésinée
- Impact de la restauration sur parcelle de lande voisine notamment sur nb moyen d'individus
- Apparition timide d'espèces typiques des landes sur zone gérée
- Remontée des effectifs des espèces typiques des landes sur zone de référence à partir de 2016.

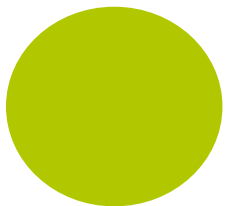


Perspectives...

- Vérifier si retour des effectifs de 2013 sur la lande de référence
- Suivre l'évolution des petits effectifs d'espèces typiques des landes dans les prochaines années
- Reprendre le suivi d'ici 4 ou 5 ans

Conclusion

- Choix du taxon peu adapté à une réponse rapide quant au résultat d'une restauration
- Impact non neutre des travaux sur les deux stations
- Suivi lourd à mettre à œuvre
- Nombreux passages de « bagueurs en formation » sur les sessions de capture et un bagueur ayant réussi son examen cette année.



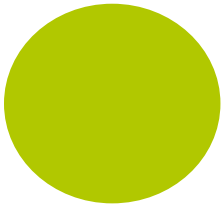
QUIZZ



















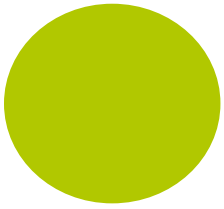






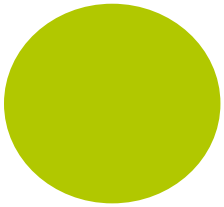






06/05/2020





Merci de votre attention